



INSTITUTO DE ESTUDIOS ECONOMICOS

La **molienda de soja** acumulada al mes de mayo presentó un incremento con respecto al acumulado a mayo del 2008 de 1,4%. Para el caso de la molienda de girasol para el mismo período se observa un descenso de -15,9%.

La **producción de aceites y subproductos** presentó variaciones positivas para el mismo período para el caso del aceite de soja (1,6%) y pellets de soja (0,1%). La producción aceite de girasol descendió (-15,5%) al igual que la de pellet de girasol (-15,0%).

Las **ventas externas de cereales, oleaginosos y subproductos**, en mayo presentaron las siguientes variaciones con respecto al mes anterior: -1,0% para los montos, 13,0% para los precios, -12,4% para los volúmenes y 8,8% para los embarques. Con respecto al año anterior, en el mismo período se registraron descensos para los montos (-32,0%), precios (-8,0%), volúmenes (-25,6%) e incrementos para embarques (11,6%).

La **liquidación de divisas** presentó una variación de 19,5% con respecto al mes anterior. Respecto al mismo mes del año pasado la variación fue de -9,0%.

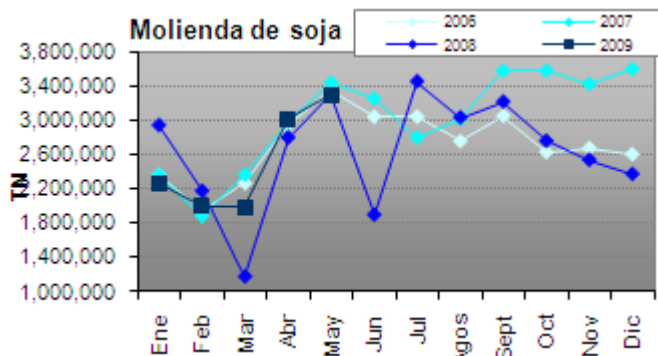
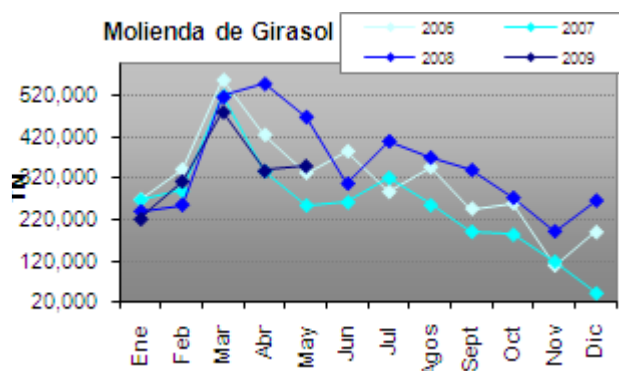
Al mes de mayo, los **diferenciales de precios entre similares posiciones de distintas plazas de los Mercados de Futuros** son los siguientes: para el trigo (36,6%), para la soja (34,9%) y para el maíz (30,7%).

El **Índice de Precios de Materias Primas** de mayo se ubicó en un valor de 154,9. En términos interanuales la variación es de -26,7%, e intermensualmente se observa una recuperación del 11,0%.

La actualización del **Indicador General ICom** se encuentra provisoriamente interrumpida, hasta que se normalice la publicación de los indicadores que forman parte del mismo.

### Molienda de principales oleaginosas (en toneladas)\*

	Acumulado a Mayo 2009	Acumulado a Mayo 2008	Variación
Soja	12.574.268,4	12.398.259,0	1,4%
Girasol	1.709.722,2	2.035.015,0	-15,9%

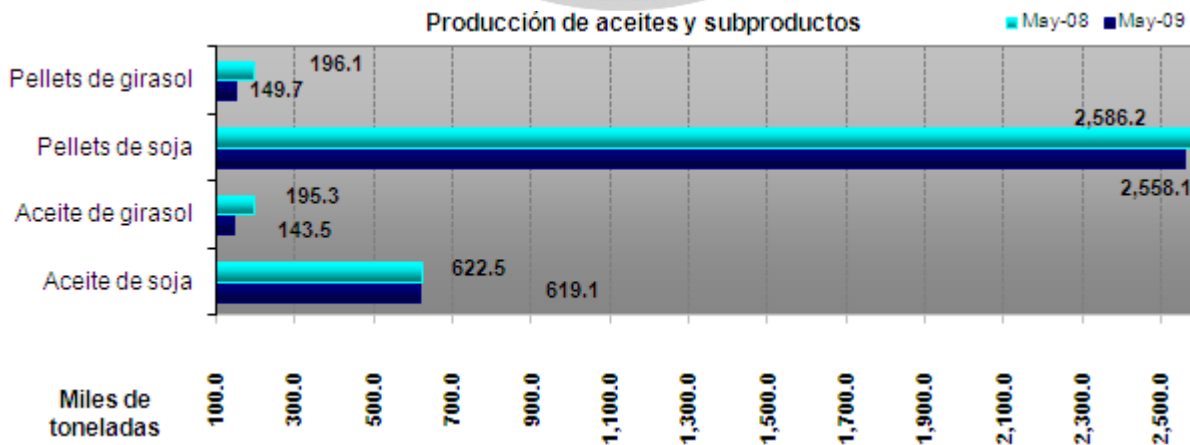


\*NOTA: Hasta Septiembre de 2008 la fuente de los datos corresponden a SAGPYA. Desde Octubre son datos fuente CIARACEC.

### Producción de aceites y subproductos (en toneladas)

	Acumulado a Mayo 2009	Acumulado a Mayo 2008	Variación
Aceite de soja	2.414.990	2.375.968	1,6%
Pellets de soja	9.641.314	9.627.268	0,1%
Aceite de girasol	710.600	841.423	-15,5%
Pellets de girasol	726.902	855.761	-15,0%

\*NOTA: Hasta Septiembre de 2008 la fuente de los datos corresponden a SAGPYA. Desde Octubre son datos fuente CIARACEC.





INSTITUTO DE ESTUDIOS ECONÓMICOS

Año V – N° 49  
Junio 2009

### Comercio exterior de granos y subproductos

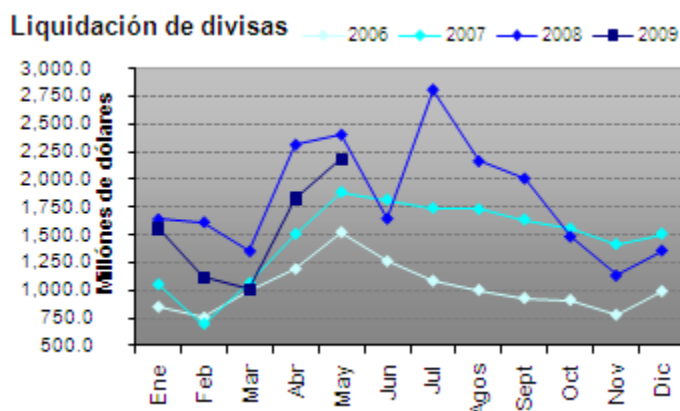
	Mayo 2009	Abril 2009	Variación	Mayo 2008	Variación
Monto (millones de u\$s)	<b>1.569,0</b>	1.585,5	-1,0%	2.308,8	-32,0%
Precios promedio (u\$s por ton.)	<b>330,0</b>	292,0	13,0%	359	-8,0%
Volumen (miles de ton.)	<b>4.758,8</b>	5.435,5	-12,4%	6.400	-25,6%
Embarques (unidades)	<b>3.221</b>	2.959	8,8%	2.885	11,6%

Fuente: Elaboración propia en base a datos del SENASA.

### Liquidación de divisas de los industriales de oleaginosos y exportadores de cereales (en millones de dólares)

	Mayo 2009	Abril 2009	Variación	Mayo 2008	Variación
Liquidación	<b>2.184,8</b>	1.827,3	19,5%	2.401,9	-9,0%

Fuente: Elaboración propia en base a datos de CIARACEC.



**Acumulado 2009  
7.687,6 MM USD**

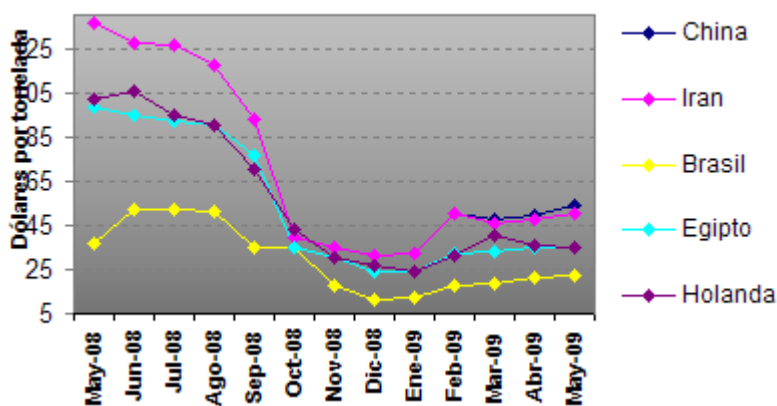
Fuente: Elaboración propia en base a datos de CIARA.

### Flete marítimo orientativo para granos

Destino	Mayo 2009	Abril 2009	Variación	Mayo 2008	Variación
China <sup>(2)</sup>	<b>54,0</b>	49,0	10,2%	136,0	-60,3%
Irán <sup>(2)</sup>	<b>50,0</b>	48,0	4,1%	136,0	-63,2%
Brasil <sup>(2)</sup>	<b>22,0</b>	21,0	4,7%	37,0	-40,5%
Egipto <sup>(2)</sup>	<b>35,0</b>	35,0	-	98,0	-64,2%
Holanda <sup>(3)</sup>	<b>35,0</b>	36,0	-2,7%	102,0	-65,6%

<sup>(2)</sup> Barcos con porte de 40.000 toneladas. <sup>(3)</sup> Barcos con porte de 25000 toneladas.

Fuente: Área Regímenes Especiales – Dirección de Mercados Agroalimentarios, SAGPyA.

**Fletes orientativos para granos**


Fuente:  
 Elaboración propia en base a datos  
 del Área de Regímenes Especiales -  
 Dirección de Mercados  
 Agroalimentarios, SAGPyA.

**Flete por camión, a granel (en pesos por tonelada)**

Kilómetros	Mayo 2009	Abril 2009	Variación	Mayo 2008	Variación
20	<b>14,7</b>	15,0	-2,0%	16,0	-8,1%
100	<b>34,3</b>	35,0	-2,0%	36,1	-4,9%
500	<b>105,8</b>	108,0	-2,0%	110,7	-4,4%
1000	<b>207,7</b>	212,0	-2,0%	219,9	-5,5%

Se consideran camiones con capacidad de carga de 30 toneladas.

Fuente: Área Regímenes Especiales – Dirección de Mercados Agroalimentarios, SAGPyA.

**Camiones arribados en puerto**

Puerto	Abril 2009	Abril 2008
Rosario y zona	<b>115.760</b>	132.721
Dársena y Buenos Aires	<b>7.448</b>	13.520
Necochea	<b>8.052</b>	7.019
Bahía Blanca	<b>13.333</b>	15.828

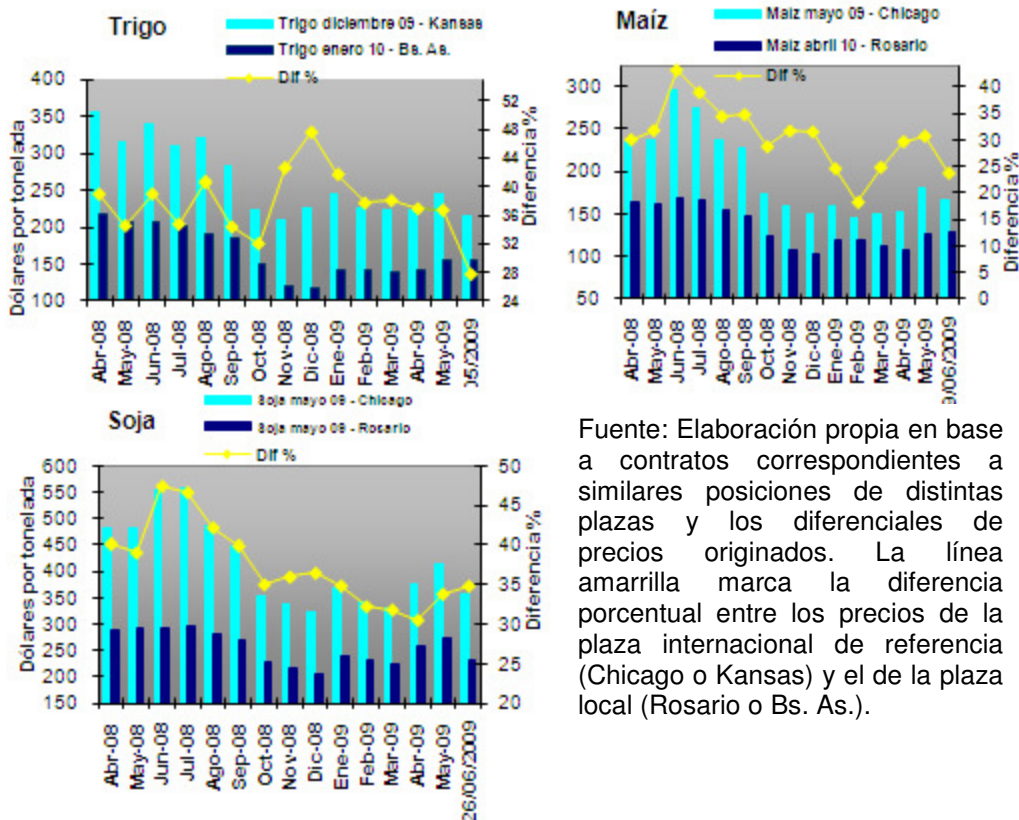
Fuente: Elaboración propia en base a datos de la Cámara Gremial de Recibidores de Cereales, Oleaginosas y Afines de la Bolsa de Cereales.

**Brasil: Precios de indiferencia del trigo importado (en dólares por tonelada)**

	Precio de Indiferencia	Diferencia respecto FOB Argentina
<i>EE.UU Hard Red #2</i>	277,8	37,8
<i>Canadá Feed Wheat #2</i>	204,9	-35,0

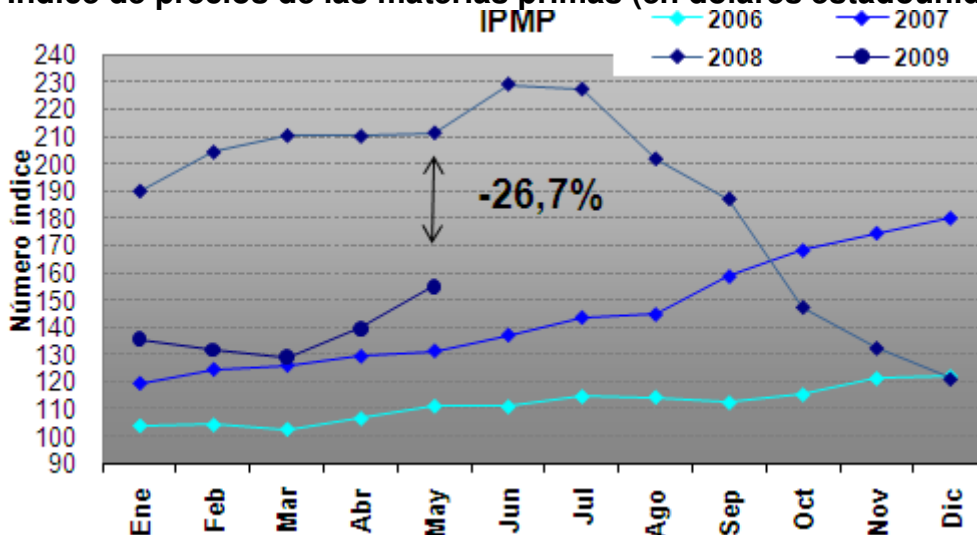
Fuente: Elaboración propia. El precio de indiferencia se obtiene adicionando el 10,5% (arancel de importación extra zona) al precio FOB de los países seleccionados. La diferencia es respecto al precio FOB Sagpya del 29 de junio de 2009 (240 dólares por tonelada).

### Diferencial de precios en mercados de futuros



Fuente: Elaboración propia en base a contratos correspondientes a similares posiciones de distintas plazas y los diferenciales de precios originados. La línea amarilla marca la diferencia porcentual entre los precios de la plaza internacional de referencia (Chicago o Kansas) y el de la plaza local (Rosario o Bs. As.).

### Índice de precios de las materias primas (en dólares estadounidenses)



Fuente: Elaboración propia en base a datos del Banco Central de la República Argentina. Base diciembre 1995 = 100.